

EN MANCHETTES DANS CE NUMÉRO DU 24 JANVIER 2018

- **Événements et activités**
- **Nominations et recrutement** (Aucun communiqué sous cette rubrique cette semaine)
- **Info-travaux** (Aucun communiqué sous cette rubrique cette semaine)
- **Babillard**

ÉVÉNEMENTS ET ACTIVITÉS

***** RAPPEL *****

PROCÉDURE POUR LA MISE EN CANDIDATURE DE PERSONNES DANS LES DIFFÉRENTES CATÉGORIES DU GALA RECONNAISSANCE – ÉDITION 2018

La direction et le conseil d'administration de l'Institut ont le plaisir d'annoncer la tenue de la **9^e édition du GALA RECONNAISSANCE** le **jeudi 24 mai 2018**, qui se tiendra cette année au **Théâtre de la Cité universitaire l'Université Laval**.

Vous souhaitez assister au Gala reconnaissance? En voici l'occasion! Reconnaissez la contribution d'un ou d'une collègue ou d'un groupe s'étant démarqué, et vous recevrez automatiquement une invitation pour assister à cette neuvième édition. Vous n'avez qu'à remplir le formulaire de mise en candidature annexé à la procédure s'intitulant : « **PR-DRH-000-02 Procédure concernant la mise en candidature, la sélection et la nomination des lauréats pour les différentes catégories du Gala reconnaissance** », disponible dans le site intranet de l'Institut, à la [section Employé > Reconnaissance > Gala reconnaissance > Procédure](#). Si vous n'avez pas accès à l'intranet, veuillez demander ce document à votre supérieur ou à la réception de la Direction des ressources humaines, des communications et des affaires juridiques (local Y4244). **La période des mises en candidature s'échelonne du lundi 22 janvier au vendredi 9 février, à 16 heures.**

Cette période sera suivie d'une période de vote par le personnel afin de déterminer les lauréats des catégories « *Engagement organisationnel* » et « *Relève* ». Pour les autres catégories, les lauréats seront déterminés par un comité de sélection. Veuillez noter également que le *Prix d'excellence* est une catégorie incluse dans cette procédure.

Surveillez notre publicité concernant notre gala du **24 mai prochain** et soyez nombreux à y participer!

Bonne chance à tous!

**LA DIRECTION DES RESSOURCES HUMAINES,
DES COMMUNICATIONS ET AFFAIRES JURIDIQUES**



GALA RECONNAISSANCE

100
1918-2018

ÉDITION
2018

**DATE LIMITE DE MISE EN CANDIDATURE :
LE VENDREDI 9 FÉVRIER À 16 H**

FORMULAIRE DISPONIBLE :

- SUR L'INTRANET
- À LA DRHCAJ
- AUPRÈS DE VOTRE
SUPÉRIEUR IMMÉDIAT

REMISE DES PRIX LE 24 MAI 2018

**Participez en
grand nombre!**



INSTITUT UNIVERSITAIRE
DE CARDIOLOGIE
ET DE PNEUMOLOGIE
DE QUÉBEC

APRÈS L'UNIVERSITÉ
LAVAL



CERTIFIÉE PAR LE BNO

Communications et relations publiques

***** RAPPEL *****

LA CAPITALE, ASSURANCES ET SERVICES FINANCIERS, EN COLLABORATION AVEC LA DIRECTION DES RESSOURCES HUMAINES, DES COMMUNICATIONS ET DES AFFAIRES JURIDIQUES, VOUS INVITE À SON KIOSQUE POUR BIEN DÉBUTER L'ANNÉE 2018!

Date : le 30 janvier 2018

Lieu : à la cafétéria

Durée de l'activité : de 8 h à 18 h inclusivement

Lors de cette activité, nous pourrons répondre à vos questions, notamment en ce qui concerne l'hypothèque, votre retraite ou encore le RREGOP, ainsi les services exclusifs dont vous bénéficiez en tant que personnel du réseau de la santé et des services sociaux.

Au plaisir de vous voir!



PIERRE-OLIVIER HOUDE



VENTE DE CHOCOLATS DE M^{ME} LAMARCHE : 2 000 \$ À LA FONDATION IUCPQ



La 4^e édition de la **collecte de fonds de madame Hélène Lamarche** a permis d'amasser un montant de **2 000 \$** pour la Fondation IUCPQ, grâce à la vente de ses chocolats faits à la main.

Au total, depuis qu'elle s'est rétablie de son cancer du poumon, c'est **près de 10 000 \$** que M^{me} Lamarche a réussi à recueillir pour le **Fonds Alphonse-L'Espérance** de la Fondation IUCPQ, au cours de **4 années consécutives**.

VOTRE FONDATION



IMPORTANT

**L'INSTITUT RECRUTE !
JOIGNEZ-VOUS À NOUS**



- **INFIRMIER / INFIRMIÈRE**
- **PRÉPOSÉ AUX BÉNÉFICIAIRES / PRÉPOSÉE AUX BÉNÉFICIAIRES**
- **CUISINIER / CUISINIÈRE**
- **TECHNICIEN EN DIÉTÉTIQUE / TECHNICIENNE EN DIÉTÉTIQUE**
- **PRÉPOSÉ AU SERVICE ALIMENTAIRE / PRÉPOSÉE AU SERVICE ALIMENTAIRE**
- **PRÉPOSÉ À L'ENTRETIEN MÉNAGER / PRÉPOSÉE À L'ENTRETIEN MÉNAGER**
- **AGENT ADMINISTRATIF CLASSE 3 / AGENTE ADMINISTRATIVE CLASSE 3**

POSTULEZ EN LIGNE
IUCPQ.qc.ca



INSTITUT UNIVERSITAIRE
DE CARDIOLOGIE
ET DE PNEUMOLOGIE
DE QUÉBEC



PENTATHLON 2018 | VOTRE ACCESSOIRE SPORT FONDATION EST ARRIVÉ!

La Fondation invite tous les employés participant au Pentathlon - Défi santé et services sociaux à se procurer l'accessoire de sport pour le cou et la tête (Buff), créé spécialement pour l'édition 2018, au montant de 15 \$.



COMMENT VOUS LE PROCURER?

En vous rendant directement au **bureau de la Fondation (Y-2315)** dès maintenant, entre 9 h et 16 h.

Ou

En venant nous rencontrer à la **cafétéria**, le **mercredi 24 janvier** de 11 h à 13 h 30.

MERCI de prévoir le montant exact en argent comptant.

Veuillez noter que **50 exemplaires supplémentaires** seront également mis en vente auprès du grand public. Il nous reste également **quelques tuques de l'an dernier** en vente au coût de **20 \$**.



OFFRE SPÉCIALE! Tuque + Buff = 30 \$
Premier arrivé, premier servi!

Pour toute question, communiquez avec Catherine Lacroix au poste 5940.

Le dimanche 24 février prochain, portez fièrement votre *Buff*! L'équipe de la Fondation vous souhaite la meilleure des chances!

VOTRE FONDATION



NE MANQUEZ PAS LE « 24 H COURS DON »!



Ne manquez pas le *24 H Cours DON* les **31 janvier et 1^{er} février**, à la **cafétéria** de l'Institut.

Pendant 24 heures, venez courir sur un tapis roulant ou pédaler sur un vélo stationnaire pour la cause ou encore, venez encourager les participants!

Les pharmaciennes seront présentes le 26 janvier au Carrefour (aux 4 chemins) de 12 h à 13 h pour procéder aux inscriptions et aux paiements.

POUR RÉSERVER VOTRE PLAGE HORAIRE (faites vite, les places sont limitées), **venez inscrire l'heure qui vous convient sur le tableau d'inscription situé au Carrefour**. Les paiements se feront en **argent comptant** ou par **chèque** libellé au nom de la Fondation IUCPQ.

Également, plusieurs prix de nos partenaires seront tirés lors de l'événement : le Coureur Nordique, Fradette Sport, Sports Experts (Groupe Brière) et Gym le Chalet!

N'hésitez pas à lancer des défis à vos collègues ou à faire courir le pharmacien ou la pharmacienne de votre choix! Cette activité est au profit du **Fonds pharmaceutique** de la Fondation IUCPQ.

VOTRE FONDATION

41^E TOURNOI DE HOCKEY PROVINCIAL DE LA SANTÉ

Plus de 400 joueurs répartis dans 32 équipes masculines et féminines provenant de tous les coins de la province sont attendus **la fin de semaine du 20 au 22 avril prochain** pour s'affronter amicalement dans un tournoi où les profits seront remis à la Fondation IUCPQ.

Médecins ou employés du réseau de la santé sont invités à **former des équipes** pour s'affronter dans un tournoi regroupant plusieurs employés provenant des centres hospitaliers des quatre coins du Québec.



Réservez votre place pour participer au 41^e Tournoi de hockey provincial de la santé!

- Cinq classes disponibles
- Chaque équipe est assurée de jouer un minimum de trois (3) parties lors du tournoi
- L'alignement d'une équipe peut contenir un maximum de quatorze (14) joueurs, incluant le gardien
- Coût d'inscription : 500 \$ par équipe

Pour tous les détails, règlements et inscription, cliquez ici : <http://fondation-iucpq.org/activites/41e-tournoi-de-hockey-provincial-de-la-sante-121>



RAPPEL – LE BANQUET DU CENTENAIRE EST DANS DEUX SEMAINES! LE VENDREDI 9 FÉVRIER 2018 DÈS 17 HEURES



Oyé! Oyé! Le banquet du centenaire marquant le début des festivités arrive à grands pas!

Le vendredi **9 février** prochain, nous vous attendons dès **17 heures**, à l'**hôtel Palace Royal** situé au **775 de l'avenue Honoré-Mercier**, à Québec.

Quelques petites informations importantes en lien avec cette soirée

- Il faut prévoir **10 \$** pour le stationnement à l'hôtel Palace Royal.
- Les services de Tolérance zéro seront disponibles sur place le soir de l'événement pour ceux et celles ne dormant pas à l'hôtel.
- En date de ce mercredi 24 janvier, il n'est plus possible d'apporter des modifications à votre menu.
- **Si vous avez transféré ou vendu votre billet à une autre personne**, il est **primordial de communiquer ce changement** à M. Keven Simard, au poste 3583 pour faciliter l'accès de ces personnes à leur arrivée à l'hôtel.

Une soirée des plus festives au cours de laquelle plusieurs surprises vous attendent!

LE COMITÉ ORGANISATEUR DES FÊTES DU CENTENAIRE

BABILLARD

LES 12 TRAVAUX DU CENTENAIRE



Pour le centenaire, l'équipe du PPMC vous propose de relever un défi physique par mois au cours de l'année 2018. Présentez-vous à l'entrée du PPMC (côté ouest) **tous les derniers mercredis de chaque mois, de 12 h à 12 h 30.**

Inspiré des différentes épreuves du célèbre album **Les 12 travaux d'Astérix**, l'entraînement extérieur, d'une durée de 30 minutes, est ouvert à tous.

PREMIÈRE ÉPREUVE

Mercredi le 31 janvier 2018 à 12 h

À l'extérieur, porte ouest du PPMC

BATTE MÉRINOS À LA COURSE

Bonne année du centenaire et on vous attend en grand nombre!

L'ÉQUIPE DU PPMC



UN SIÈCLE DE PASSION ET D'INNOVATIONS!

CHRONIQUE HISTORIQUE N° 1

En cette année du centenaire de l'Institut, **nous diffuserons quelques chroniques historiques**, question de nous mettre dans l'ambiance. Également, le Bulletin L'Institut consacrera bientôt une *édition spéciale du centenaire*. Voici la première diffusion de la chronique.

Pour bien comprendre la création de l'Institut, il faut remonter en 1909 lors de la création de « *La Ligue antituberculeuse de Québec* ».

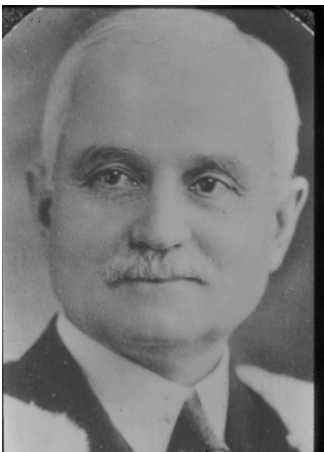
1909

La *Ligue antituberculeuse de Québec* a été fondée le 17 février 1909 dans la pauvreté. La tuberculose faisait alors des ravages terribles. On la considérait alors comme une maladie honteuse. Deux médecins courageux et réalistes, le **docteur Arthur Rousseau**, né à Saint-Casimir-de-Portneuf le 19 août 1871, qui faisait ses études à Québec et obtenait son doctorat en médecine en 1895, de même que le **docteur Odilon Leclerc**, décidèrent de fonder la Ligue. Une loi spéciale de la Législature, *1 Georges V. chapitre 94*, donna à celle-ci son statut juridique. Les citoyens les plus en vue de la ville de Québec signèrent la demande d'incorporation. Ainsi, la création l'Hôpital Laval fut étroitement liée à celle du dispensaire. L'expérience avait démontré hors de tout doute le besoin urgent d'une maison d'hospitalisation pour les tuberculeux¹.

Les maladies infectieuses étaient encore peu comprises et causaient de nombreux décès. La tuberculose était l'une des plus dangereuses et causait, à elle seule, quelque 10 % des décès. On n'avait pas encore de moyen chimique pour s'y attaquer. Le bacille de Koch était connu et ce qu'on avait de mieux pour le combattre était le repos physique et mental, la cure d'air pur et une nourriture variée et agréable. Devant cette situation sanitaire, et à cause de la popularité croissante des sanatoriums, le docteur Arthur Rousseau décida, avec des collaborateurs, de lancer un projet de sanatorium.

1911

Au cours de l'automne 1911, il invite chez lui un petit groupe de personnes influentes, des milieux de la politique et des affaires. Il soumet l'idée de la création d'un centre de soins pour les tuberculeux de la classe moyenne ou pauvre. Suite à cette réunion, on procéda à une requête en incorporation. Cette requête est alors supportée par 54 personnes influentes dans le milieu professionnel et des affaires. Il en résulte, en 1912, une société qui a pour nom « *Société de patronage d'Hôpital des tuberculeux de Québec* ». L'un des membres-fondateurs est le ministre des Travaux publics de l'époque, **monsieur Louis-Alexandre Taschereau**. Il deviendra le 14^e premier ministre du Québec en 1920, jusqu'en 1936.



1912

À partir de 1912, le docteur Rousseau s'occupe de façon très active des soins et du traitement de la tuberculose. **Sœur Marie-Auxiliatrice**, de la communauté des Sœurs de la Charité de Québec, sera désignée comme directrice du premier hôpital temporaire de la rue des Prairies, l'*Hôpital civique de Québec*, fondé en 1915, et ce, en attendant de pouvoir construire un édifice propre à recevoir les tuberculeux. Le 15 novembre 1915, on y reçoit les premiers malades. Chaque demande d'hospitalisation était soumise au surintendant, le docteur Arthur Rousseau, qui pouvait l'accepter ou la refuser, selon le cas : la gravité de la maladie, la provenance du malade de même que sa possibilité de contagion étaient les critères de sélection.



1916

À l'automne 1916, la construction du premier pavillon de l'*Hôpital des tuberculeux* commence. D'une capacité totale de 120 lits, le pavillon Laval est prêt à accueillir les premiers malades en juin 1918. L'Université Laval s'engage à assurer gratuitement le service médical et chirurgical. En retour, l'hôpital ouvre ses portes aux étudiants en médecine afin qu'ils puissent participer à des cliniques de phthisiologie.

1920

Le 14 février 1920, la *Société de patronage des tuberculeux de Québec* change son nom en celui de « *Hôpital Laval* ». On ne parle plus dorénavant de l'Hôpital des tuberculeux, mais bien de l'Hôpital Laval. L'orientation de l'hôpital est reconnue et élargie.

1923

Au printemps 1923, le docteur Arthur Rousseau fait un voyage en Europe. Il n'en est pas à sa première traversée puisque à Paris, où il a déjà été plusieurs fois délégué officiel du Canada, il est applaudi comme un Maître dans le traitement de la tuberculose. Pendant son séjour outre-mer, le souvenir de son œuvre le suit. Une lettre adressée à la supérieure de l'Hôpital Laval en est une preuve convaincante :

« Madame la Supérieure, ne croyez pas, Madame la Supérieure, que depuis mon départ j'ai pu vous oublier. J'ai souvent pensé à notre Hôpital Laval durant mes heures de loisirs et de paresse sur le bateau, et durant mon petit voyage en Italie. À Rome, j'ai eu le bonheur d'avoir une audience privée de notre Saint Père et je lui ai demandé de bénir notre entreprise et spécialement les religieuses qui s'y dévouent. Ce que je vois en Europe me rend très fier de l'œuvre que vous accomplissez à l'Hôpital Laval. Je n'ai pas vu un seul hôpital, sauf l'Hôpital B, qui soit aussi bien tenu que le nôtre. C'est vous dire, ma chère Sœur, que mon voyage augmente ma reconnaissance très profonde à votre égard.

Veillez, Madame la Supérieure, transmettre mes bons souvenirs au personnel de votre maison et agréer pour vous l'expression de mes sentiments les plus cordiaux.

Votre bien dévoué, Arthur Rousseau. »

Rendez-vous prochainement pour la suite...

Pour consulter la section Historique du site Internet :

<http://iucpq.qc.ca/fr/institut/qui-sommes-nous/historique>

JOËL CLÉMENT

PRÉSIDENT DU COMITÉ ORGANISATEUR DES FÊTES DU CENTENAIRE

* La Ligue antituberculeuse a continué à fonctionner de façon autonome jusqu'en 1976, année où ses activités ont été intégrées à l'Hôpital Laval.



PRÉSENCE DE L'INSTITUT SUR LES RÉSEAUX SOCIAUX

Page Facebook officielle de l'Institut :

<https://www.facebook.com/IUCPQ.UL>

Groupe Facebook officiel de l'Institut :

<https://www.facebook.com/groups/12145475431/>

Chaîne YouTube de l'Institut :

<https://www.youtube.com/IUCPQ>

Twitter de l'Institut @IUCPQ

<https://twitter.com/IUCPQ>

Page LinkedIn de l'Institut :

<https://www.linkedin.com/company/iucpq>

Page Facebook de la Fondation IUCPQ :

<https://www.facebook.com/FondationIUCPQ/>



INSTITUT UNIVERSITAIRE
DE CARDIOLOGIE
ET DE PNEUMOLOGIE
DE QUÉBEC

AFFILIÉ À  UNIVERSITÉ
LAVAL

Communications et relations publiques,
En collaboration avec l'ensemble des directions de l'Institut et la Fondation



Suivez-nous sur Twitter @IUCPQ